

ООО "ДиКом"



П А С П О Р Т

**ШКАФ АРХИВНЫЙ
МЕТАЛЛИЧЕСКИЙ
КД-152Б, КД-155Б
(разборный на саморезах)**

Санкт-Петербург

1. Общие сведения

- 1.1. Шкаф архивный металлический модели КД-152Б, КД-155Б ТУ 5615-002-31045953-2000 на зацепах предназначен для хранения документации, бумаг, канцелярских принадлежностей и пр. в офисах и архивах.
- 1.2. Изготовитель шкафа ООО «ДиКом»
Адрес: Россия, 196655, г. Санкт-Петербург,
Колпино, Саперный переулок, дом 3
- 1.3. Предприятие – изготовитель оставляет за собой право вносить изменения в конструкцию изделия, не ухудшающие его потребительских свойств. При этом возможны изменения характеристик и комплекта поставки.

2. Комплект поставки: (одно упаковочное место)

№ поз.	Наименование	Кол-во, шт.	Примечание
1.	Боковина левая	1	
2.	Боковина правая	1	
3.	Стенка задняя левая	1	
4.	Стенка задняя правая	1	
5.	Дверь левая	1	
6.	Дверь правая	1	
7.	Крышка	1	
8.	Втулка	4	
9.	Опора	16	
10.	Днище	1	
11.	Полка	4	
12.	Упор резиновый двухсторонний	2	
13.	Тяги в сборе	1	
14.	Замок «Cam Lock »	1	
15.	Винт М5х10	4	
16.	Винт-саморез 5,5х16	26	
17.	Гайка М5	4	
18.	Шайба 5	4	
19.	Ось	4	
20.	Фиксатор направляющей	4	
21.	Петля пластиковая	4	
22.	Винт-саморез 4,2х9,5	8	
23.	Винт М4х10	4	
24.	Гайка-барашек М4	4	
25.	Лейба «ДиКом»	1	

3. Характеристики:

Модель	Высота, мм	Ширина, мм	Глубина, мм
КД-152Б	1820	800	480
КД-155Б	1820	800	380

Максимальная равномерно распределенная нагрузка на полку – 50 кг.

4. Порядок сборки:

- 4.1. Соединить стенку заднюю левую (поз.3) и стенку заднюю правую (поз.4) друг с другом при помощи 4-х винтов-саморезов 5,5х16. Рис. А.
- 4.2. Соединить стенку заднюю в сборе (поз.3, 4) с боковинами левой (поз.1) и правой (поз.2). при помощи 8-ми винтов-саморезов 5,5х16 Рис. Б.
- 4.3. Вставить втулки (поз.8) в крышку (поз.7) (при необходимости удалить затекание краски в посадочных отверстиях механическим путем. Рис. Ж.
- 4.4. Скрепить крышку (поз.7) и боковины (поз.1, 2) с помощью винта М4х10 и гайки – барашка М4 (поз.23,24) – 4 места крепления. Рис. Г.

- 4.5. Надеть днище (поз.10), соединить его с боковинами (поз.1,2) и задними стенками (поз.3,4) с панелью крепежной с помощью 12-ти винтов саморезов 5,5x16 (поз.26) по контуру шкафа . Рис.В.
- 4.6. Соединить крышку (поз.7) с задними стенками (поз.3, 4) с помощью винта М5х12, гайки М5 и шайбы 5 (поз.15,17,18) – 4 места крепления. Рис. Д.
- 4.7. Положить шкаф на заднюю стенку и дополнительно закрепить изнутри днище (поз.10) и боковые стенки (поз.1,2) помощью 2-х винтов саморезов 5,5x16 (поз.26). Рис. В. Перевести шкаф в вертикальное положение и установить на днище (поз.10) 2 втулки (поз.8) .
- 4.8. Закрепить петли пластиковые (поз.25) на дверях левой (поз.5) и правой (поз.6) вверху и внизу с помощью 8-ми винтов-саморезов 4,2x9,5 (поз.26). Завести двери левую (поз.5) и правую (поз.6) в соответствующие втулки на крышке (поз.7), вставив оси (поз.22) в двери (при необходимости удалить затекание краски в посадочных отверстиях механическим путем), совмещая их с втулками в днище (поз.10). Зафиксировать оси, отогнув соответствующие уголки на дверях. Рис. Е, Ж, М.
- 4.9. Вставить упоры резиновые двухсторонние (поз.14) в соответствующие отверстия на двери левой (поз.5). Рис. И.
- 4.10. Установить замок (поз.16) в соответствующее отверстие в правой двери (поз.6). Рис. К.
- 4.11. Установить фиксаторы направляющей (поз.20) в соответствующие отверстия в дверь правую (поз.6), крышку (поз.7) и днище (поз.10). Закрепить тяги (поз.13) на замке с помощью прижима, входящего в конструкцию замка, при этом тяги в положении замка «ЗАКРЫТО» должны входить в фиксаторы направляющей (поз.20). Рис. К.
- 4.12. Завести опоры (поз.9) под полки на требуемой высоте и установить на них полки (поз.13). Рис.Л. На крышку поместить лейбу «Диком» (поз.25).

5. Гарантии изготовителя

- 5.1. Изготовитель гарантирует исправную работу шкафа при условии соблюдения Пользователем правил по транспортировке, хранению, установке и эксплуатации.
- 5.2. Срок гарантийного обслуживания шкафа 12 месяцев со дня продажи.
- 5.3. Гарантийный ремонт производится при наличии паспорта.

Внимание!

- 5.4. В случае нарушения работоспособности изделия по вине Пользователя (при механических повреждениях элементов, неправильной установке и эксплуатации, при использовании шкафа не по назначению) гарантии не сохраняются.
- 5.5. При обнаружении дефектов производственного характера шкаф вместе с паспортом необходимо вернуть продавцу для обмена.

6. Свидетельство о приемке.

Упаковщик _____

Контролер ОТК _____

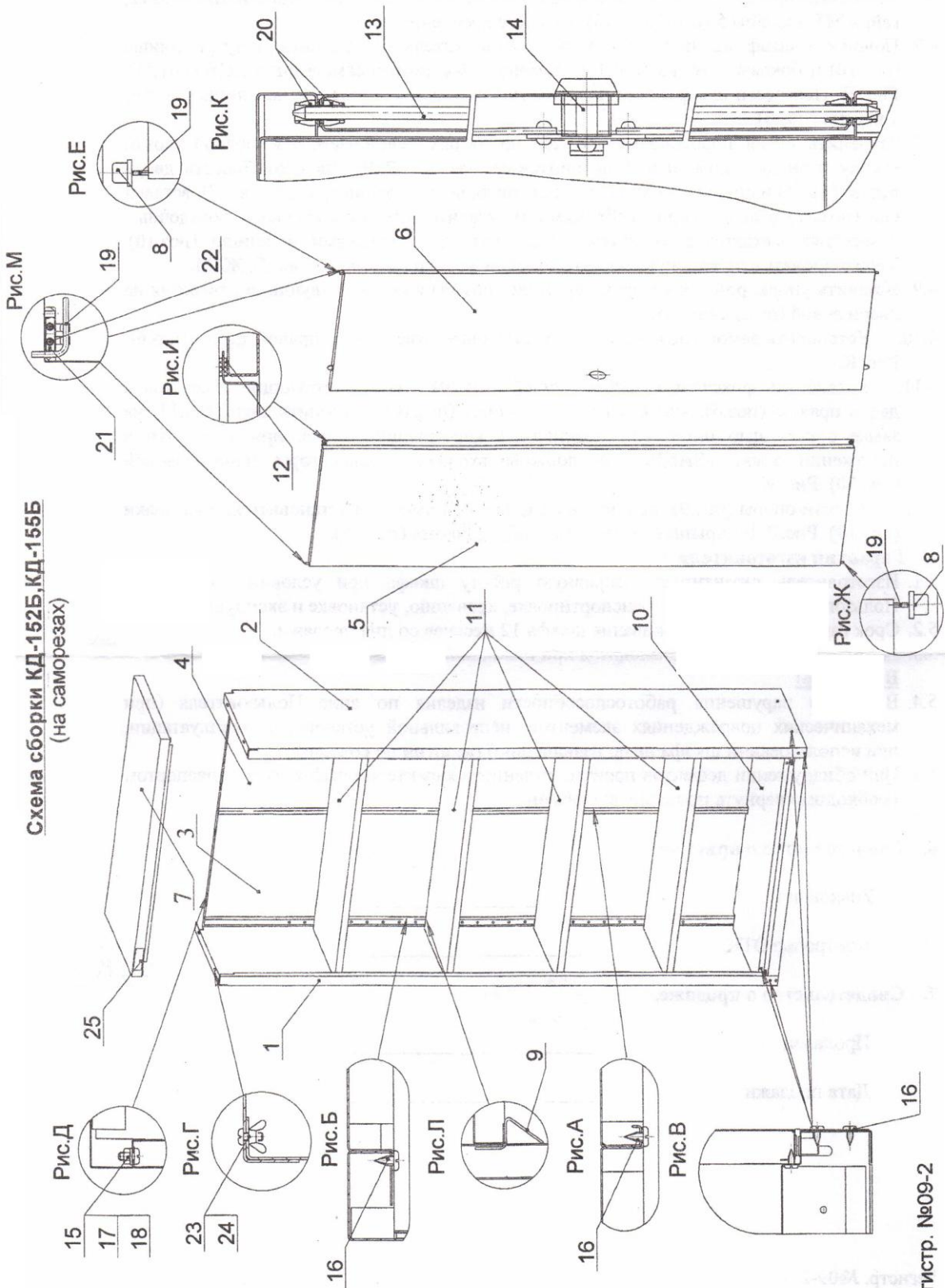
ОТК 9

7. Свидетельство о продаже.

Продавец _____

Дата продажи _____

Схема сборки КД-152Б, КД-155Б
(на саморезах)



Регистр. №09-2